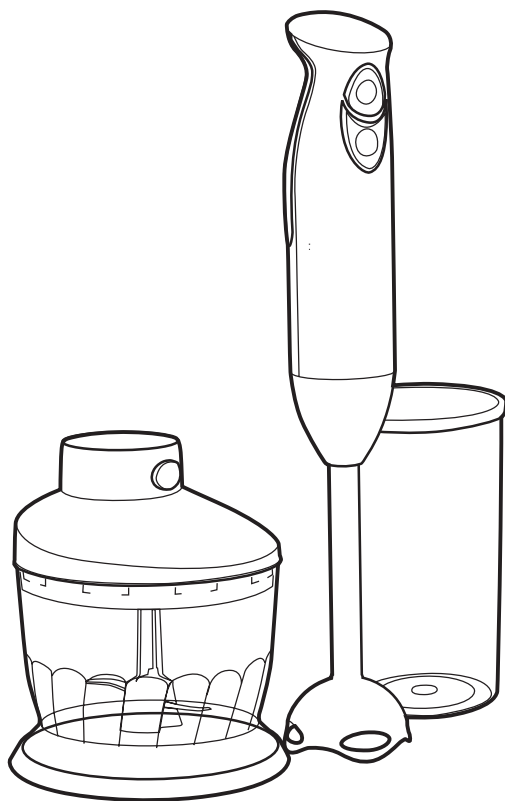


Atlanta★



ATH-333
Блендер

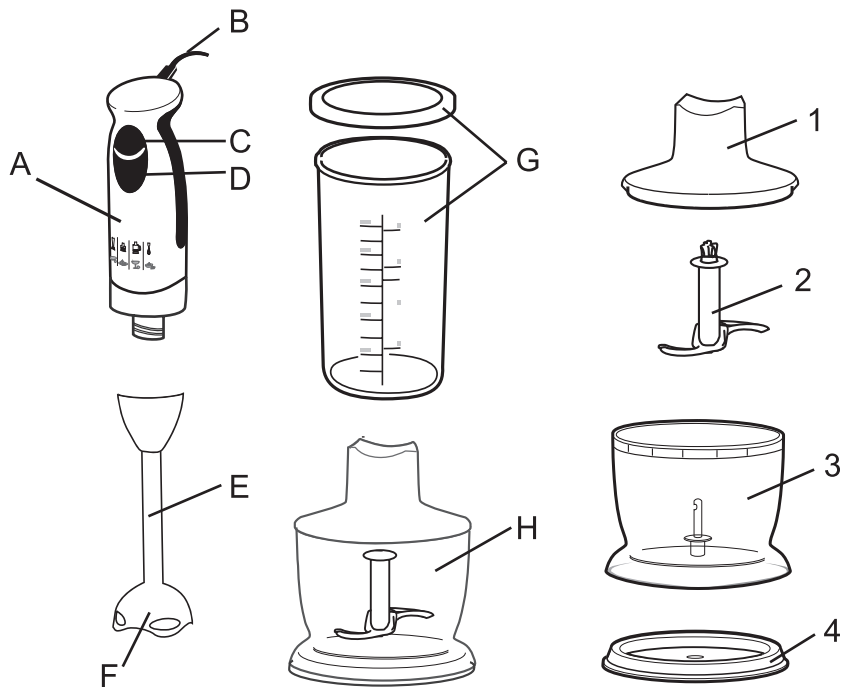
Инструкция по эксплуатации
Instruction Manual
інструкція з експлуатації

EN

RUS

UA

Ver.1.03.2010



INSTRUCTION MANUAL

DEAR CUSTOMER!

WE CONGRATULATE YOU WITH THE RIGHT CHOICE! YOU HAVE BECOME AN OWNER OF 'ATLANTA' TRADE MARK PRODUCTION, FAMOUS FOR PROGRESSIVE DESIGN AND GOOD PERFORMANCE QUALITY. WE HOPE THAT OUR PRODUCTION WILL BECOME YOUR COMPANION FOR YEARS.

CAUTION:

DO NOT DISPOSE THE APPLIANCE CLOSE TO HEAT SOURCES, SUCH AS: HEATERS, GAS STOVES; OR IN PLACES EXPOSED TO DIRECT SUNBEAMS, EXCESSIVE DUST, MECHANICAL VIBRATION OR IMPACT STRESS. DO NOT COVER THE APPLIANCE. TO UNPLUG THE MAINS CORD, PULL THE JACKPLUG. NEVER PULL THE CORD. DO NOT LET WATER OR OTHER LIQUIDS INSIDE THE APPLIANCE: THIS MAY LEAD TO THE DAMAGE OF APPLIANCE. AFTER TRANSPORTATION UNDER THE LOW TEMPERATURES, DO NOT SWITCH ON THE APPLIANCE EARLIER THAN IN TWO HOURS OF KEEPING IT IN THE WARM PLACE. DO NOT USE CHEMICAL LIQUIDS (GASOLINE, KEROSENE, SPIRIT, VARIOUS SOLVENTS) TO CLEAN THE ELECTRIC BLENDER.

ATTENTION!

TO PREVENT INFLAMMATION OR ELECTRIC CURRENT INJURY, DO NOT EXPOSE THE ELECTRIC PART OF THE APPLIANCE TO RAIN OR MOISTURE. DO NOT PUT THE APPLIANCE INTO WATER OR OTHER LIQUID. TO AVOID ELECTRIC INJURY, DO NOT TRY TO OPEN THE CASE BY YOURSELF. FOR TECHNICAL SUPPORT SERVICE, CONTACT ONLY A QUALIFIED SPECIALIST.

EN
3-7**RUS**
8-13**UA**
14-20

BLENDER MAIN PARTS

- A- blender body
- B- power supply cord
- C- first speed selection button
- D- second speed selection button
- E- blade protection cover
- F- blender blade
- G- cocktail glass with a lid
- H- blender bowl
 - 1- lid
 - 2- blade
 - 3- bowl
 - 4- rubber gasket

PERFORMANCE SPECIFICATIONS

Voltage:	230V~ 50Hz
Rated power:	280W
Bowl capacity:	up to 1000 milliliters (useful capacity up to 400 milliliters)
Glass capacity:	up to 1000 milliliters (useful capacity up to 400 milliliters)
Continuous operation time:	not more than 3 minutes.
Life:	5000 cycles

The date of production represented in the serial number: the third month of the fourth digit of production, the fifth-sixth year of production.

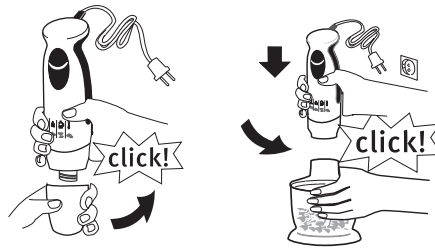
Example: xx1209xxxxxx - 12 month, 2009.

BEFORE USING

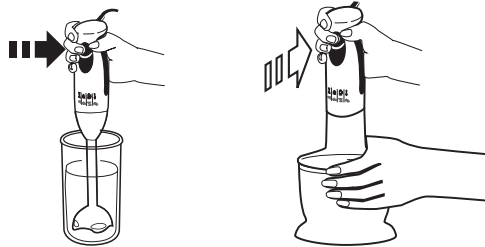
Please, read carefully this user's manual before using the device. Before the first use or after a long idle period, it is recommended that the blender parts be washed with warm soapy water.

BLENDER OPERATION

1. Prepare the food and install the blender nozzle. Load the prepared food into a bowl. If you use the blender bowl, switch on the motor unit after you have loaded and closed the bowl.



2. Insert the plug into the socket.
3. Place the blade into the prepared food. The blender connected to the electric mains may hold by the handle and the bowl, if you use it.



4. Press and hold one of the speed selection buttons. Do not allow the blender to be overheated, take breaks.



5. During the operation the blender blade should be smoothly directed to get an indiscrete mass. Use the pulse mode by pressing the start button for a short time. The continuous operation time should be not more than three minutes, after that the blender needs a “rest” for about five minutes.
6. Upon completion of the operation, wait until the motor completely stops, disconnect the device from the electric mains, remove the processor main unit and only after that lift the blade from the food, or open the bowl, if you have used it.

NOTES

1. Do not insert the blender blade deeper than half the length of the blade protection cover. Do not remove the blender from mixing or blending products until it completely stops. Always check the quantity of the ready-made product, do not exceed the maximum mark.
2. Prevent the motor from overheating; while loading viscous and thick products take more breaks.

EN
3-7

RUS
8-13

UA
14-20

3. The metal blender nozzle may also operate with hot products up to 50° C. Other nozzles and bowls are not intended for hot products.
4. The blender should be used only with components included in the set.
5. Ice, coffee and other very hard products may be ground in any hard bowls: the bowls included in the set are not intended for such purpose.
6. The manufacturer reserves the right to make any additional changes in the blender design.

SAFETY PRECAUTIONS

- The blender is equipped to work from a current source, the specifications of which are indicated in the instruction manual.
- Do not get the blender out of product while it is not completely stopped.
- The blender should be used only vertically.
- The device is not intended for use by persons (including children) with reduced physical, sensory or mental ability or if they have no experience or knowledge, if they are not under control or not instructed on the use of the instrument the person responsible for their safety.
- If the supply cord is damaged, it must be replaced by the manufacturer or its service agent or a similarly qualified person in order to avoid a hazard.
- Do not leave the unit without supervision when it is turned on or when there are a number of children, please make sure that children do not play with the device even it is off.
- The blade is sharp please be care.
- To reduce the risk of inflammation or electric current injury:
 - keep the unused blender unplugged;
 - do not use the appliance in damp places;
 - do not plug the appliance if there is water on the case surface;
 - do not hold the appliance with wet hands;
 - do not plug and unplug with wet hands;
 - do not let the plug overheat; take care of it being plugged tightly and entirely;
 - do not use the blender if the mains cord is damaged or wet;
 - unplug the appliance before cleaning;
 - never pull the mains cord if you want to unplug the appliance: gently take out the plug from a wall socket;
 - keep the appliance in a dry cool place.
- The blender is intended for household use.
- In case any troubles or mechanical damages (e.g. the blender fell) occur during the work, please, do not use the appliance. In this case, apply to the nearest service center with the warranty certificate.
- Never fix the troubles yourself.

CLEANING AND HANDLING

- The blender needs regular cleaning from the remains of products.
- Unplug the blender and let it cool down, then wipe the surface of the case using the moist rag. Do not use chemical or abrasive detergents to clean the appliance as it may damage its surface.
- Use the warm water to wash the bowl and nozzles but not electrical part.
- Do not clean the blender with instruments.
- Never put the appliance into water or other liquid.



INSTRUCTIONS FOR ENVIRONMENTAL PROTECTION

The old appliances are the assemblage of technical materials and therefore cannot be utilized with household rubbish! For this reason, we would kindly ask you to support us in resource saving and environmental protection and deliver this appliance into a utilization reception center (if there is one).



УВАЖАЕМЫЙ ПОКУПАТЕЛЬ!
МЫ ПОЗДРАВЛЯЕМ ВАС С УДАЧНЫМ ВЫБОРОМ! ВЫ СТАЛИ ОБЛАДАТЕЛЕМ
ПРОДУКЦИИ ТОРГОВОЙ МАРКИ "ATLANTA",
КОТОРАЯ ОТЛИЧАЕТСЯ ПРОГРЕССИВНЫМ ДИЗАЙНОМ И ХОРОШИМ
КАЧЕСТВОМ ИСПОЛНЕНИЯ. МЫ НАДЕЕМСЯ, ЧТО НАША ПРОДУКЦИЯ СТАНЕТ
ВАШИМ СПУТНИКОМ НА ДОЛГИЕ ГОДЫ.

ПРЕДОСТЕРЕЖЕНИЕ:

НЕ РАСПОЛАГАЙТЕ АППАРАТ ВБЛИЗИ ИСТОЧНИКОВ ТЕПЛА, ТАКИХ КАК:
РАДИАТОРЫ ОТОПЛЕНИЯ, ГАЗОВЫЕ ПЛИТЫ; ИЛИ В МЕСТАХ, ПОДВЕРЖЕННЫХ
ВОЗДЕЙСТВИЮ ПРЯМЫХ СОЛНЕЧНЫХ ЛУЧЕЙ, ЧРЕЗМЕРНОЙ ПЫЛИ,
МЕХАНИЧЕСКОЙ ВИБРАЦИИ ИЛИ УДАРНЫХ НАГРУЗОК. НИЧЕМ НЕ НАКРЫВАЙТЕ
АППАРАТ. ДЛЯ ОТСОЕДИНЕНИЯ СЕТЕВОГО ШНУРА ПОТЯНИТЕ ЗА ШТЕКЕР. НИКОГДА
НЕ ТЯНИТЕ ЗА ШНУР. НЕ ДОПУСКАЙТЕ ПОПАДАНИЯ ВНУТРЬ АППАРАТА ВОДЫ ИЛИ
ИНЫХ ЖИДКОСТЕЙ: ЭТО МОЖЕТ ПРИВЕСТИ К ПОВРЕЖДЕНИЮ ПРИБОРА. ПОСЛЕ
ТРАНСПОРТИРОВКИ В УСЛОВИЯХ ПОНИЖЕННЫХ ТЕМПЕРАТУР НЕ ВКЛЮЧАЙТЕ
АППАРАТ В СЕТЬ РАНЕЕ, ЧЕМ ПОСЛЕ ДВУХ ЧАСОВ ЕГО НАХОЖДЕНИЯ В ТЕПЛОМ
ПОМЕЩЕНИИ. НЕ ИСПОЛЬЗУЙТЕ ХИМИЧЕСКИ АКТИВНЫЕ ЖИДКОСТИ (БЕНЗИН,
КЕРОСИН, СПИРТ, РАЗЛИЧНЫЕ РАСТВОРИТЕЛИ) ДЛЯ ЧИСТКИ БЛЕНДЕРА.

ВНИМАНИЕ!

ДЛЯ ПРЕДОТВРАЩЕНИЯ ОПАСНОСТИ ВОСПЛАМЕНЕНИЯ ИЛИ ПОРАЖЕНИЯ
ЭЛЕКТРИЧЕСКИМ ТОКОМ НЕ ПОДВЕРГАЙТЕ ЭЛЕКТРИЧЕСКУЮ ЧАСТЬ
АППАРАТА ВОЗДЕЙСТВИЮ ДОЖДЯ ИЛИ ВЛАГИ. НЕ ПОГРУЖАЙТЕ АППАРАТ
В ВОДУ ИЛИ ИНУЮ ЖИДКОСТЬ. ВО ИЗБЕЖАНИЕ ЭЛЕКТРИЧЕСКОГО УДАРА
НЕ ПЫТАЙТЕСЯ САМОСТОЯТЕЛЬНО ВСКРЫВАТЬ КОРПУС. ЗА ТЕХНИЧЕСКИМ
ОБСЛУЖИВАНИЕМ ОБРАЩАЙТЕСЬ ТОЛЬКО К КВАЛИФИЦИРОВАННОМУ
СПЕЦИАЛИСТУ.

ОСНОВНЫЕ ЭЛЕМЕНТЫ БЛЕНДЕРА

- A – корпус блендера
 - B – сетевой шнур
 - C – кнопка выбора первой скорости
 - D – кнопка выбора второй скорости
 - E – защитный кожух ножа
 - F – нож блендера
 - G – стакан для коктейлей с крышкой
 - H – чаша-измельчитель
- 1 - крышка
 - 2 - нож
 - 3 - чаша
 - 4 - резиновое кольцо

ТЕХНИЧЕСКИЕ ХАРАКТЕРИСТИКИ

Напряжение:	230V~ 50Hz
Номинальная мощность:	280 W
Объем чаши:	до 1000 мл (полезный объем до 400 мл)
Объем стакана:	до 1000 мл (полезный объем до 400 мл)
Время непрерывной работы:	не более 3 мин.
Срок службы:	5000 циклов

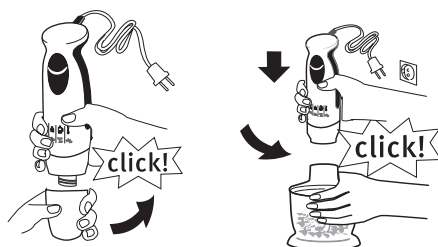
Дата производства представлена в серийном номере изделия: третья четвертая цифра месяц производства, пятая год производства (с 2010 по 2019 год).
Пример: xx1209xxxxx - 12 месяц, 2009 год.

ПЕРЕД НАЧАЛОМ ИСПОЛЬЗОВАНИЯ

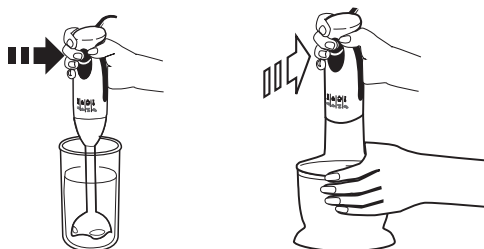
Пожалуйста, внимательно прочтите данную инструкцию перед началом эксплуатации прибора. Перед первым использованием или после продолжительного перерыва в работе рекомендуется промыть части в теплой мыльной воде.

РАБОТА БЛЕНДЕРА

1. Подготовьте продукты и установите насадку блендера. Загрузите заранее подготовленный продукт в емкость. Если Вы используете чашу-измельчитель, подключайте блок двигателя только после того, как загрузите и закроете чашу.



2. Вставьте вилку аппарата в розетку.
3. Погрузите нож в заранее приготовленные продукты. Блендер, подключенный к электросети, можно держать за ручку и за чашу, если Вы ее используете.



4. Нажмите и удерживайте одну из кнопок выбора скорости. Не допускайте перегрева блендера, делайте перерывы в работе.



5. В процессе работы следует слегка направлять нож блендера для получения однородной массы. Используйте импульсный режим работы, нажимая кнопку включения на короткие промежутки времени. Время непрерывной работы должно быть не более трех минут, после этого блендеру необходим «отдых» около пяти минут.
6. По окончании работы дождитесь полной остановки двигателя, отключите аппарат от сети электропитания, снимите основной блок процессора, только затем поднимайте нож из продукта или открывайте чашу, если Вы ей пользуетесь.

ПРИМЕЧАНИЯ

- Не погружайте нож блендера глубже чем на половину длины защитного кожуха ножа. Не следует вынимать блендер из смешиваемых или измельчае-

- мых продуктов до его полной остановки. Всегда контролируйте количество полученного продукта, не допускайте превышения максимальной отметки.
- Не допускайте перегрева двигателя, при загрузке вязких и густых продуктов делайте чаще перерывы в работе.
 - Металлическая насадка блендера может работать и с горячим продуктом до 50° С. Другие насадки и емкости не предназначены для горячих продуктов.
 - Блендер должен использоваться только с составными элементами, поставляемыми в комплекте.
 - Дробление льда, зерен кофе и других особо жестких продуктов может осуществляться только в какой-либо твердой посуде: емкости, поставленные в комплекте, не предназначены для этих целей.
 - Производитель оставляет за собой право вносить в конструкцию блендера дополнительные изменения без дополнительного объявления.

МЕРЫ БЕЗОПАСНОСТИ

- Блендер приспособлен для работы от источника тока, характеристики которого указаны в инструкции.
- Блендер должен использоваться только в вертикальном положении. Никогда не используйте аппарат на неровной скользкой поверхности.
- Не вынимайте блендер из смешиваемой жидкости до его полной остановки и не включайте его до погружения в продукты: острый нож блендера, вращающийся на большой скорости, потенциально опасен.
- Не подключайте блендер в сеть, если он собран не полностью или неправильно.
- Внимательно следите за прибором, когда он включен или когда рядом с ним находятся дети. Не допускайте, чтобы сетевой шнур свисал со стола, так как дети могут потянуть за него, уронить аппарат и получить травму.
- Соблюдайте осторожность при установке ножа - он очень острый.
- Прибор не предназначен для использования лицами (включая детей) с пониженными физическими, чувственными или умственными способностями или при отсутствии у них жизненного опыта или знаний, если они не находятся под контролем или не проинструктированы об использовании прибора лицом, ответственным за их безопасность.
- При повреждении шнура питания во избежание опасности его должен заметить изготовитель или его агент, или аналогичное квалифицированное лицо.
- Не оставляйте прибор без контроля когда он включен или когда рядом находятся дети, пожалуйста проследите, чтобы дети не играли даже с выключенным прибором.
- Для уменьшения опасности пожара или удара электрическим током:

- храните неиспользуемый блендер отсоединенным от сети;
- ничем не накрывайте блендер;
- не используйте прибор во влажных местах;
- не включайте прибор в электрическую сеть, если на поверхности блока двигателя есть вода;
- не вставляйте и не вынимайте вилку из розетки мокрыми руками;
- не допускайте перегрева вилки; следите за тем, чтобы она плотно и полностью была вставлена в розетку;
- не пользуйтесь блендером, если сетевой провод поврежден или намочен;
- отключайте прибор от сети перед чисткой;
- никогда не дергайте за сетевой шнур, если хотите отключить прибор: аккуратно выньте вилку из розетки;
- храните прибор в сухом прохладном месте.
- Блендер рассчитан на бытовое использование.
- Если во время работы произошли какие-либо неполадки, не используйте прибор. Обратитесь в ближайший сервисный центр с гарантийным талоном. Никогда не устраняйте неполадки самостоятельно.

ПРАКТИЧЕСКИЕ РЕКОМЕНДАЦИИ

Подготовка продуктов:

- нарежьте продукты на кусочки небольшого размера;
- удалите косточки и кожуру (при необходимости).

Время обработки зависит от степени загрузки продуктами и от типа продуктов. Мелко нарезать овощи блендер может за 2-4 секунды, в то время как на измельчение орехов и сыра потребуется от 10 до 30 секунд. Приблизительное время работы блендера:

Измельчение лука, чеснока до 200 г	10 секунд	1-2 скорость
Измельчение сухих лекарственных трав до 30 г	20 секунд	1-2 скорость
Измельчение твердых сортов сыра до 120 г	30 секунд	2 скорость
Измельчение орехов до 300 г	30 секунд	2 скорость
Измельчение сухарей 2 куска	15 секунд	2 скорость

Приготовление мясного и рыбного фарша до 200 г	20 секунд	2 скорость
Мелкая нарезка овощей и фруктов 200 г	10 секунд	1 скорость
Смешивание коктейлей, соусов до 350 г	20 секунд	1-2 скорость
Приготовление легких овощных и фруктовых пюре 250 мл	20 секунд	1-2 скорость
Замешивание омлета, теста, а также других жидких смесей 400 мл	15 секунд	1-2 скорость

ЧИСТКА И УХОД

- Блендер нуждается в чистке после каждого использования.
- Отключите аппарат от источника тока.
- Промойте все съемные части в теплой мыльной воде и ополосните в чистой воде. Основной блок двигателя протрите влажной тряпочкой.
- Не используйте химически активные или абразивные моющие средства для чистки блендера, так как это может повредить его поверхность.
- Не чистите блендер при помощи инструментов.
- Никогда не погружайте блок двигателя в воду или другую жидкость.



УКАЗАНИЯ ПО ЗАЩИТЕ ОКРУЖАЮЩЕЙ СРЕДЫ

Старые приборы представляют собой совокупность технических материалов и поэтому не могут быть утилизированы с бытовыми отходами! Поэтому мы хотели бы попросить Вас активно поддержать нас в деле экономии ресурсов и защиты окружающей среды и сдать этот прибор в приемный пункт утилизации (если таковой имеется).



ШАНОВНИЙ ПОКУПЕЦЬ!

МИ ВІТАЄМО ВАС З ВДАЛИЙ ВИБІР! ВИ СТАВ ВОЛОДАРЕМ ПРОДУКЦІЯ ТОРГОВОЇ МАРКИ «ATLANTA», ЯКА ВІДРІЗНЯЄТЬСЯ ПРОГРЕСИВНИ ДИЗАЙНОМ І ХОРОШИМ ЯКІСТЮ ВИКОНАННЯ. МИ СПОДІВАЄМОСЯ, ЩО НАША ПРОДУКЦІЯ СТАНЕ ВАШИМ СУПУТНИКОМ НА ДОВГІ РОКИ.

ЗАСТЕРЕЖЕННЯ:

НЕ РОЗТАШОВУЙТЕ АПАРАТ ПОБЛИЗУ ДЖЕРЕЛ ТЕПЛА, ТАКИХ ЯК: РАДІАТОРИ ОПАЛЕННЯ, ГАЗОВІ ПЛИТИ, АБО В ЗОНІ, ПІДДАНИХ ВПЛИВУ ПРЯМИХ СОНЯЧНИХ ПРОМЕНІВ, НАДМІРНА ПИЛУ, МЕХАНІЧНОЇ ВІБРАЦІЇ АБО УДАРНИХ НАВАНТАЖЕНЬ. НІЧИМ НЕ НАКРИВАЄ АПАРАТ. ДЛЯ ВІД'ЄДНАННЯ МЕРЕЖЕВИЙ ШНУР ПОТЯГНІТЬ ЗА ШТЕКЕР. НІКОЛИ НЕ ТЯГНІТЬ ЗА ШНУР. НЕ ДОПУСКАЄТЬСЯ ПОТРАПЛЕННЯ В АПАРАТ ВОДИ АБО ІНШИХ РІДИН: ЦЕ МОЖЕ ПРИЗВЕСТИ ДО ЇЇ ПОШКОДЖЕННЯ. ПІСЛЯ ТРАНСПОРТУВАННЯ В УМОВАХ ЗНИЖЕНОЇ ТЕМПЕРАТУР НЕ ВКЛЮЧАЙТЕ АПАРАТ В МЕРЕЖУ РАНІШЕ, НІЖ ПІСЛЯ ДВОХ ГОДИН ЙОГО ПЕРЕБУВАННЯ В ТЕПЛОМУ ПРИМІЩЕННІ. НЕ ВИКОРИСТОВУЮТЬСЯ ХІМІЧНІ АКТИВНІ РІДИНИ (БЕНЗИН, ГАС, СПИРТ, РІЗНІ РОЗЧИННИКИ) ДЛЯ ЧИЩЕННЯ БЛЕНДЕРА.

УВАГА!

ДЛЯ ЗАПОБІГАННЯ НЕБЕЗПЕКИ СПАЛАХУ АБО УРАЖЕННЯ ЕЛЕКТРИЧНИМ СТРУМОМ НЕ ПІДДАВАТИ ЕЛЕКТРИЧНА ЧАСТИНА АПАРАТУ ДІЇ ДОЩУ АБО ВОЛОГИ. НЕ ЗАНУРЮЮТЬ МАШИНКИ У ВОДУ ЧИ ІНШУ РІДИНА. ЩОБ УНИКНУТИ УДАРУ ЕЛЕКТРИЧНИМ СТРУМОМ НЕ НАМАГАЙТЕСЯ САМОСТІЙНО ВІДКРИТИ. ЗА ТЕХНІЧНИЙ ОБСЛУГОВУВАННЯМ ЗВЕРТАЙТЕСЯ ТІЛЬКИ ДО КВАЛІФІКОВАНОГО СПЕЦІАЛІСТА.

ОСНОВНІ ЕЛЕМЕНТИ БЛЕНДЕРА

- A- корпус блендера
- B- мережевий шнур
- C- кнопка вибору першої швидкості
- D- кнопка вибору другої швидкості
- E- захисний кожух ножа
- F- ніж блендера
- G- стакан для коктейлів з кришкою
- H- чаша-подрібнювач
 - 1- кришка
 - 2- ніж
 - 3- чаша
 - 4- гумове кільце

ТЕХНІЧНІ ХАРАКТЕРИСТИКИ

Напруга:	230V~ 50Hz
Номінальна потужність:	280 W
Об'єм чаши:	до 1000 мл (корисний об'єм до 400 мл)
Об'єм стакану:	до 1000 мл (корисний об'єм до 400 мл)
Час безперервної роботи:	не більше 3 хв.
Термін служби:	5000 циклів

Дата виробництва представлена в серійному номері виробу: третя четверта цифра є місяць виробництва, п'ятий шостий рік виробництва. Приклад: xx1209xxxxxx - 12 місяць, 2009 рік.

ПЕРЕД ПОЧАТКОМ ВИКОРИСТАННЯ

Будь ласка, уважно прочитайте дану інструкцію перед початком експлуатації приладу. Перед першим використанням або після тривалої перерви в роботі рекомендується промити частини в теплій мильній воді.

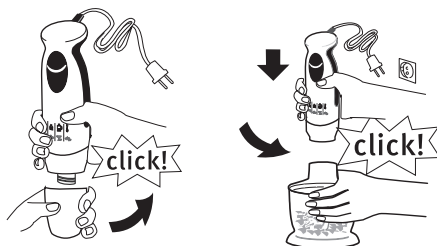
РОБОТА БЛЕНДЕРА

1. Підготуйте продукти та встановіть насадку блендера. Завантажте по перд ньо підготовлений продукт в ємність. Якщо Ви використовуєте чашу-подрібнювач, підключайте блок двигуна лише після того, як завантажите та закриєте чашу.

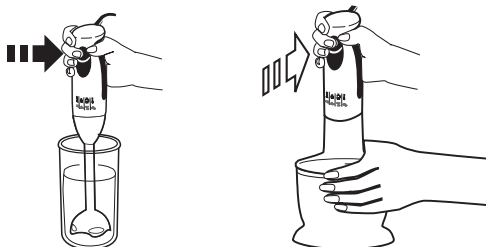
EN
3-7

RUS
8-13

UA
14-20



2. Вставте вилку апарату в розетку.
3. Занурьте ніж в попередньо підготовлені продукти. Блендер, підключений до електромережі, можна тримати за ручку та чашу, якщо Ви її використовуєте.



4. Натисніть та утримуйте одну з кнопок вибору швидкості. Не допускайте перегрівання блендера, робіть перерви в роботі.



5. В процесі роботи слід злегку направляти ніж блендера для отримання однорідної маси. Використовуйте імпульсний режим роботи, натиснувши кнопку включення на короткі проміжки часу. Час безперервної роботи повинен бути не більше трьох хвилин, після цього блендеру необхідний "відпочинок" приблизно на п'ять хвилин.

6. По закінченню роботи дочекайтеся повної зупинки двигуна, вимкніть апарат з мережі електроживлення, зніміть основний блок процесора, тільки потім піднімайте ніж з продукту або відкривайте чашу, якщо Ви нею користувались.

ПРИМІТКИ

1. Не занурюйте ніж блендера глибше, ніж на половину довжини захисного кошука ножа. Не слід виймати блендер з продуктів, що змішуються чи

подрібнюються до його повної зупинки. Завжди контролюйте кількість отриманого продукту, не допускайте перевищення максимальної відмітки.

2. Не допускайте перегрівання двигуна, при завантаженні грузлих та густих продуктів робіть перерви в роботі частіше.
3. Металева насадка блендера може працювати також з гарячим продуктом до 50° С. Інші насадки не призначені для гарячих продуктів.
4. Блендер повинен використовуватися лише з складовими елементами, що поставляються в комплекті.
5. Подрібнення льоду, зерен кави та інших особливо жорстких продуктів може здійснюватися лише в будь-якому твердому посуді: ємності, поставлені в комплекті, не призначені для цих цілей.
6. Виробник залишає за собою право вносити до конструкції блендера додаткові зміни без додаткового оголошення.

ЗАХОДИ БЕЗПЕКИ

- Блендер пристосований для роботи від джерела струму, характеристики якого вказані в інструкції.
- Блендер повинен використовуватися тільки у вертикальному положенні. Ніколи не використовуйте апарат на нерівній поверхні, що ковзає.
- Не виймайте блендер з рідини, що змішується, до його повної зупинки та не вмикайте його до занурення в продукти: гострий ніж блендера, що обертається на великій швидкості, є потенційно небезпечним.
- Не підключайте блендер до мережі, якщо він зібраний не повністю або неправильно.
- Прилад не призначений для використання особами (включаючи дітей) зі зменшеними фізичними, чуттєвими або розумовими здібностями або за відсутності у них життєвого досвіду або знань, якщо вони не знаходяться під контролем або не проінструктовані про використання приладу особою, відповідальною за їхню безпеку.
- При ушкодженні шнура живлення, щоб уникнути небезпеки його повинен замінити виробник або його агент, або аналогічна кваліфікована особа.
- Не залишайте прилад без контролю коли він включений або коли поруч знаходяться діти, будь ласка прослідкуйте, щоб діти не грали навіть з вимкненим приладом.
- Дотримуйтесь обережності при встановленні ножа – він дуже гострий.
- Для зменшення небезпеки пожежі або удару електричним струмом:
- зберігаєте не використовуваний блендер від'єднаним від мережі;
- нічим не накривайте блендер;
- не використовуйте прилад у вологих місцях;
- не вмикайте прилад до електричної мережі, якщо на поверхні блоку двигуна є вода;

- не вставляйте і не виймайте вилку з розетки мокрими руками;
- не допускайте перегріву вилки; стежте за тим, щоб вона щільно і повністю була вставлена в розетку;
- не користуйтеся блендером, якщо мережевий дріт пошкоджений або намочений;
- відключайте прилад від мережі перед чищенням;
- ніколи не смикайте за мережевий шнур, якщо хочете відключити прилад; акуратно вийміть вилку з розетки;
- зберігаєте прилад в сухому, прохолодному місці.
- Блендер розрахований на побутове використання.
- Якщо під час роботи сталися будь-які неполадки, не використовуйте прилад. Зверніться до найближчого сервісного центру з гарантійним талоном. Ніколи не усувайте неполадки самостійно.

ПРАКТИЧНІ РЕКОМЕНДАЦІЇ

Підготовка продуктів:

- наріжте продукти на шматочки невеликого розміру;
- видаліть кісточки та шкірку (при необхідності).

Час обробки залежить від ступеню завантаження продуктами та від типу продуктів. Дрібно нарізати овочі блендер може за 2-4 секунди, в той час як на подрібнення горіхів та сиру знадобиться від 10 до 30 секунд.

Приблизний час роботи блендера:

Подрібненні цибулі, часнику до 200 г	10 секунд	1-2 швидкість
Подрібнення сухих лікарських трав до 30 г	20 секунд	1-2 швидкість
Подрібнення твердих сортів сиру до 120 г	30 секунд	2 швидкість
Подрібнення горіхів до 300 г	30 секунд	2 швидкість
Подрібнення сухарів 2 шматки	15 секунд	2 швидкість
Подрібнення м'ясного та рибного фаршу до 200 г	20 секунд	2 швидкість

ІНСТРУКЦІЯ З ЕКСПЛУАТАЦІЇ

Дрібна нарізка овочів та фруктів 200 г	10 секунд	1 швидкість
Змішування коктейлів, соусів до 350 г	20 секунд	1-2 швидкість
Приготування легких овочевих та фруктових пюре 250 мл	20 секунд	1-2 швидкість
Замішування омлету, тіста, а також інших рідких сумішей 400 мл	15 секунд	1-2 швидкість

ЧИЩЕННЯ ТА ДОГЛЯД

- Блендер потребує чищення після кожного використання.
- Відключіть апарат від джерела струму.
- Промийте всі знімні частини в теплій мильній воді та обполосніть в чистій воді. Основний блок двигуна протріть вологою ганчіркою.
- Не використовуйте хімічно активні або абразивні миючі засоби для чищення блендера, оскільки це може пошкодити його поверхню.
- Не чистіть блендер за допомогою інструментів.
- Ніколи не занурюйте виріб у воду або іншу рідину.



EN
3-7

RUS
8-13

UA
14-20

ВКАЗІВКИ ЩОДО ЗАХИСТУ НАВКОЛИШНЬОГО СЕРЕДОВИЩА

Старі прилади є сукупністю технічних матеріалів і тому не можуть утилізувати з побутовими відходами! Тому ми хотіли б попросити Вас активно підтримати нас в справі економії ресурсів і захисту навколишнього середовища і здати цей прилад в приймальний пункт утилізації (якщо такий є).



Продукция Atlanta имеет срок гарантийного обслуживания 12 месяцев со дня продажи или со дня производства, если дату продажи невозможно установить. В случае возникновения вопросов, пожеланий, предложений, пожалуйста, свяжитесь с нами по электронной почте: vorpos@my-atlanta.ru или позвоните нам по телефону: +7 499 504-4855. Вы также можете обратиться непосредственно в ближайший сервисный центр с гарантийным талоном на изделие.

Список сервисных центров постоянно обновляется, просим Вас посетить наш сайт www.my-atlanta.ru, чтобы получить последнюю информацию.

СПИСОК СЕРВИСНЫХ ЦЕНТРОВ ATLANTA

Абакан (Республика Хакасия)	ОАО «Абаканторгтехника»	ул. Вяткина, д. 9	3902228130
Архангельск	ЧП «Иванова Т.Ю.»	ул. Урицкого, д. 43	8182470880
Братск	СЦ «Сота-Сервис»	ул. Южная, д. 25	3953417166
Владимир	ООО «Электрон-Сервис»	ул. Ново-Ямская, д. 73	4922240819
Волжский (Волгоградская область)	ООО «Ростехинновация»	ул. Пушкина, д. 45 В	8443397641
Воронеж	СЦ «Техно»	ул. Богдана Хмельницкого д. 46	4732405773
Екатеринбург	ООО «Сервисный центр Связь-Сети»	ул. К. Маркса, д. 12	3432162509
Ижевск (Республика Удмуртия)	ООО «Гарант-Сервис»	ул. К. Маркса, д. 395	3412226336
Ижевск (Республика Удмуртия)	ООО «Аргус-Сервис»	ул. Горького, д. 76	3412780664
Иркутск	СЦ «Универсал»	ул. Донская, д. 7	3952235766
Казань (Республика Татарстан)	ООО «Техника»	ул. Вишневого, д. 14	8432383107
Калининград	СЦ «1000 мелочей-сервис»	Литовский вал, д. 32-34 А	4012588354
Кемерово	ПБОЮЛ «Кукченко Н.В.»	Октябрьский пр., д. 53/2	3842353967
Киров	ООО «Экран-сервис»	ул. Некрасова, д. 42	8332547077
Королев (Московская область)	СЦ «Юник-Мастер»	пр. Циолковского, д. 5	4955162460
Краснодар	АСЦ «М-сервис-Юг»	ул. Акад. Лукьяненко, д. 103, офис 55	8612226413 8612709736
Красноярск	ОАО «Электроника»	ул. Красной Гвардии, д. 21	3912212201
Красноярск	ИП «Высоцкий В.А.»	660020 г. Красноярск, ул. Дудинская 1, строение «В»	3912935433 3912945282

Москва	СЦ «Юник-Мастер»	бульвар маршала Рокоссовского, д.3	4991680519
Набережные Челны. (Республика Татарстан)	ИП «Бычков В.Б.»	база «Закамье»	8552714804
Новосибирск	ООО «ТРАНССЕРВИС- Новосибирск»	ул. Новая Заря д.2а	3832711446
Новосибирск	ООО «НовАКТВ-плюс»	ул. Котовского, д.2	3833513087
Новосибирск	ООО «Техносервис»	ул.Большевикская д.131 корп.5	3832120184
Новосибирск	ООО «РЦБО»	ул.Северный проезд д.7	3832303135
Омск	ООО «Силуэт-Билдинг»	ул. Герцена, д.19	3812238385
Пермь	ИП «Силаков С.А.»	ул.Данщина, д.5, 2-ая проходная	3422182553
Пермь	СЦ «СК-Сервис»	ул. Деревообделочная, д. 3 «Б»	3422195576
Пермь	ИП «Перескокова С.А.»	ул. Уинская, д. 4 Б, Дом быта «Садовый»	3422613024
Петрозаводск	АСЦ «Альфа-Сервис Плюс»	наб. Гюллинга , д. 13	8142632004
Ростов-на-Дону	АСЦ «Абсолют-Сервис»	ул. Мечникова, д. 71 Д	8632993060
Санкт-Петербург	ООО «Партия-Сервис- Балтик»	ул. Варшавская, д.51, корп.1	8123742116
Саратов	ООО «РТШ РОСТО»	ул. Соколова, д.320 А	8452692336
Ставрополь	ЗАО «Бытсервис»	ул. 50 лет ВЛКСМ, д. 8/1	8652740191
Тамбов	ООО «БВС 2000»	ул. Пионерская, д.24	4752751718
Тольятти	ООО «Электрон-Сервис»	ул. Свердлова. д. 41	8482770327
Томск	СЦ «Денди-сервис»	634034 г.Томск. ул. Учебная д.26	3822427450
Тула	ООО «Растр ТВ»	ул. Куркова, д.9	4872493131
Тюмень	ООО «Пульсар»	ул. Первомайская, д.6	3452201905
Улан-Удэ (Республика Бурятия)	СЦ «ДОБРЫНЯ»	ул. Пушкина, д.19	3012688932
Улан-Удэ (Республика Бурятия)	СЦ «Мастер»	ул. Ербанова, д. 28	3012218963
Уфа (Республика Башкортостан)	ООО «Торговый Дом «Пилигрим»»	пр. Октября, д. 148 (отдел. вход со двора)	3472771262
Череповец (Вологодская область)	СЦ «Партнер»	ул.Гоголя, д. 49 А	8202576370

EN
3-7

RUS
8-13

UA
14-20

ШИРОКИЙ АССОРТИМЕНТ БЫТОВОЙ ТЕХНИКИ

Кофеварки
Кофемолки
Кухонные комбайны
Миксеры
Мясорубки электрические
Блендеры
Пароварки
Тепловентиляторы, обогреватели
Водонагреватели
Терки механические
Соковыжималки
Электроплиты, тостеры
Утюги
Наборы для укладки волос. Плойки.
Маникюрные наборы
Машинки для стрижки
Увлажнители
Фены
Чайники электрические
Чайники-термосы (термопоты)
Яйцеварки бытовые
Вентиляторы
Весы
Электробритвы
Печи микроволновые
Минипечи, аэрогрили
Хлебопечки
Пылесосы
Обогреватели масляные
Тепловентиляторы напольные
Мультиварки
Стиральные машинки
Радиоприемники
Часы электронные с радиоприемником

Изготовлено под надзором Атланта Хаус Эплаенсис ЛЛС, расположенной по адресу: 1201В, Пичтри Стрит, Сьют 3500, Атланта, Джорджия, США, 30309, на сборочном заводе в Китайской народной республике.



Вопросы и предложения, пожалуйста направляйте в службу поддержки потребителя: vorpros@my-atlanta.ru

www.my-atlanta.ru