

AKAI

**МУЛЬТИРЕЗКА
ЭЛЕКТРИЧЕСКАЯ**

GS-1511G/GS-1512R



**РУКОВОДСТВО
ПО ЭКСПЛУАТАЦИИ**

www.akai.ru

ОБЩИЕ УКАЗАНИЯ

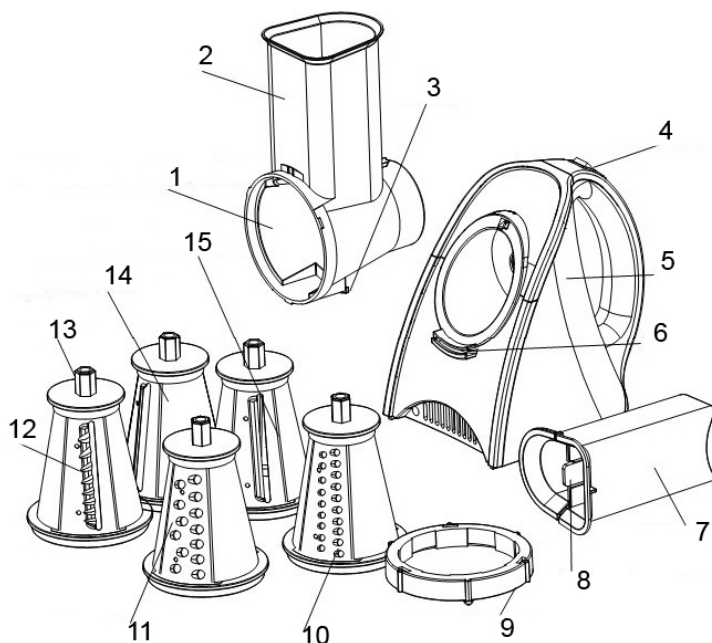
- При покупке изделия в розничной торговой сети требуйте проверки его рабочего состояния, комплектности, штампа торговой организации и наличия даты продажи в гарантийном талоне. Проверьте соответствие наименования изделия, модели и серийного номера, указанных в гарантийном талоне, приобретаемому образцу.
- Обращаем Ваше внимание на то, что применение изделия в промышленных и коммерческих целях не предусмотрено.
- Для безопасной эксплуатации изделия используйте только оригинальные составные части, которые идут в комплекте, использование неоригинальных комплектующих запрещается.
- Внимательно изучите данное руководство по эксплуатации и техническому обслуживанию. Храните его в защищенном месте.

МЕРЫ ПРЕДОСТОРОЖНОСТИ И БЕЗОПАСНОСТИ

Внимание! При использовании электрических приборов необходимо всегда соблюдать следующие меры предосторожности. Прочитайте и запомните эти указания до того, как приступите к использованию.

- Убедитесь, что напряжение сети соответствует напряжению, указанному на изделии. Неправильное подключение изделия может привести к его поломке.
- В случае износа или выхода из строя шнура питания с вилкой, его необходимо заменить абсолютно идентичным и только в специализированной сервисной службе.
- Не погружайте изделие и (или) шнур питания в воду либо другую жидкость, не позволяйте контактировать изделию и (или) шнуру питания с водой или другими жидкостями. Не включайте и не выключайте прибор влажными или мокрыми руками.
- В случае падения или повреждения изделия и (или) шнура питания не пользуйтесь ими без проверки специалиста, так как внешне невидимые повреждения могут создать угрозу Вашей безопасности.
- Регулярно осматривайте изделие и шнур питания на наличие повреждений. В случае обнаружения повреждений, изделием пользоваться запрещается.
- Не ремонтируйте изделие самостоятельно. Обратитесь в ближайший сервисный центр.
- Если Вы не пользуетесь изделием, хотите его почистить, либо обнаружили любую неисправность, выньте шнур питания из степсельной розетки, при этом держите за штекер (вилку) и ни в коем случае не за кабель.
- Изделие должно находиться на устойчивой горизонтальной неметаллической поверхности.
- При первоначальном включении новые нагревательные элементы могут выделять специфический запах и небольшое количество дыма. Это не является признаком неисправности.
- Не оставляйте без присмотра работающее изделие. Установите его в недоступное для детей место. Кабель шнура питания не должен свисать вниз. При использовании изделия детьми необходим контроль взрослых. Не позволяйте детям играть электрическими приборами во избежание опасности поражения электротоком или получения ожогов.
- Не прикасайтесь к нагретым частям изделия во избежание получения ожогов.
- Шнур питания и само изделие не должны подвергаться воздействию горячих и острых поверхностей, прямых солнечных лучей, жары.
- Не используйте изделие вне жилых помещений.
- Гарантия не распространяется на случаи, если дефект является следствием механических, тепловых или иных повреждений изделия, либо является следствием естественного износа (потертости, изменение цвета, оттенка и т. д.) изделия или его составных частей.

СОСТАВНЫЕ ЧАСТИ ИЗДЕЛИЯ



1. Отверстие для установки насадок
2. Загрузочный блок, с отверстием для загрузки продуктов
3. Фиксатор для установки в рабочее положение
4. Кнопка «on/off» (включения/выключения)
5. Корпус изделия (база)
6. Отверстие для установки фиксатора
7. Толкатель основной
8. Защелка для извлечения дополнительного толкателя
9. Кольцо для фиксации насадок
10. Насадка для тонкой нарезки
11. Насадка для крупной нарезки
12. Насадка для фигурной нарезки
13. Выступ для фиксации насадки в отверстии базы
14. Насадка-терка для мелкой шинковки
15. Насадка-терка для крупной шинковки

Внимание! Все рисунки являются схематическими и могут отличаться от реального изделия.

КОМПЛЕКТ ПОСТАВКИ

Стандартная комплектация данного оборудования включает в себя следующие части:

1. Мультирезка
2. Пять насадок

3. Руководство по эксплуатации
4. Гарантийный талон
5. Список сервисных центров

Внимание! В связи с постоянным совершенствованием технических характеристик моделей, оставляем за собой право вносить изменения в конструкцию и комплектность изделия.

Внимание! Никогда не вносите изменения в конструкцию данного изделия. Изделие снимается с гарантийного обслуживания при самостоятельном внесении Вами или неуполномоченными лицами изменений/приспособлений в конструкцию, а так же при несоблюдении требований по пользованию и обслуживанию, описанных в данном руководстве.

ЭКСПЛУАТАЦИЯ

Внимание!

- По окончании эксплуатации отключите изделие от сети.
- Не прикасайтесь к нагретым частям изделия во избежание ожога.
- Не прикасайтесь к движущимся частям изделия во избежание травм.
- Не разбирайте изделие во время его работы.
- Перед первым использованием вымойте загрузочный блок и насадки в чистой воде, а корпус протрите чистой, влажной тряпкой, не погружая базу в воду.
- При неправильной установке загрузочного блока в базу и фиксатора в рабочее положение, мультитрезка не включится.
- Во избежание травм или повреждения устройства, не пытайтесь нарезать продукты, которые слишком твердые для резки обычным ножом.
- Прибор не предназначен для измельчения льда, кофе, орехов и т.п.

ИСПОЛЬЗОВАНИЕ

- Вставьте загрузочный блок в базу до упора таким образом, чтобы фиксатор на загрузочном блоке находился в стороне от отверстия для установки фиксатора. Поверните загрузочный блок относительно базы до момента фиксации. Обращаем Ваше внимание на то, что при неправильной установке загрузочного блока мультитрезка не включится.
- Вставьте необходимую насадку внутрь загрузочного блока.
- Зафиксируйте насадку фиксирующим кольцом, повернув его до щелчка.
- Изделие имеет два толкателя вставленные один в другой, для изменения диаметра отверстия для загрузки продуктов. Если для использования необходимо уменьшить диаметр отверстия для загрузки продуктов, извлеките из основного толкателя дополнительный, отодвинув защелку.
- Поместите подготовленные продукты в загрузочное отверстие.
- Включите мультитрезку, нажав на кнопку «on/off» (включение/выключение).
- Используйте толкатель для более равномерной нарезки продуктов.

РЕКОМЕНДАЦИИ

- Для лучшей нарезки размещайте продукты вертикально, так, чтобы они свободно проходили через отверстие для загрузки.
- Прижимайте продукты толкателем с равномерным давлением, но без значительного усилия для получения аккуратных и тонких долек.

- Некоторые мягкие продукты, такие как клубника или киви должны быть твердыми, поместите продукты в холодильник на несколько минут до нарезки.
- Полумягкие сыры поместите в холодильник на несколько минут до нарезки. Сыры твердых сортов могут быть комнатной температуры.
- Не рекомендуется использовать мягкий или плавленый сыр - это может привести к засорению насадок.
- Аппарат не предназначен для измельчения мяса, помидоров, шоколада.

ЧИСТКА И УХОД

Внимание! Перед выполнением любой работы по обслуживанию данного оборудования, необходимо убедиться, что изделие выключено и отключено от сети питания, что все его детали остыли и прекратили свою работу.

- Для чистки изделия запрещается использовать абразивные и порошковые материалы и сильные растворители.
- Запрещается погружать изделие в воду, дабы избежать поражения электрическим током и выхода изделия из строя.
- Для поддержания внешнего вида изделия протрите его мягкой тканью, смоченной в теплой воде.
- Перед включением убедитесь, что изделие и все его части высохли.

УТИЛИЗАЦИЯ

При утилизации пришедшего в негодность оборудования примите все меры, чтобы не нанести вреда окружающей среде. В частности, не рекомендуется сжигать упаковку и части изделия, поскольку красители, используемые при изготовлении изделия и упаковки, при сжигании выделяют в атмосферу вредные вещества, которые могут нанести вред экологии, здоровью человека и животных.

ТЕХНИЧЕСКИЕ ХАРАКТЕРИСТИКИ

Напряжение сети, В	220
Частота тока сети, Гц	50
Потребляемая мощность, Вт	100
Масса нетто, кг	1,2

Срок службы изделия составляет 24 месяца, датой изготовления товара являются первые четыре цифры серийного номера (месяц и год).

Компания-производитель обращает внимание покупателей, что при эксплуатации изделия в рамках личных нужд и соблюдений правил пользования, приведенных в данном руководстве по эксплуатации, срок службы изделия может значительно превысить указанный в настоящем руководстве.

Компания-производитель оставляет за собой право вносить в конструкцию и комплектацию изменения, не ухудшающие эксплуатационные качества изделия.

Дополнительную информацию о использовании данной модели вы можете прочитать на сайте www.akai.ru.



AKAI

Изготовлено по лицензии «АКАЙ ЮНИВЕРСАЛ ИНДАСТРИЗ ЛИМИТЕД».

Изготовитель: МУЛЬТИ ТЕЧ ЮНИВЕРСАЛ ЛТД.

Юнит 1010, 10/Ф, Мирамар Тауэр, Натан роуд 132, Цим Ша Цуй, Коулун, Гонконг

Импортер: ООО «Техника»

127287, Москва, Старый Петровско-Разумовский проезд, д.1/23.

Информация по сервисному обслуживанию

по тел 8-800-333-53-04 (звонок бесплатный), на сайте: www.akai.ru

Сделано в Китае